

# BULLETIN MUNICIPAL

## D'EMPURANY

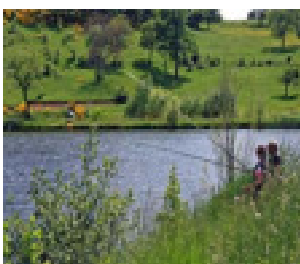
Avril 2012

N° 4



### Editorial du Maire

Voici le n°4 de notre bulletin municipal, pour nous c'est un plaisir de vous informer, je pense que vous appréciez ce petit journal qui vous informe des réalisations et des projets de la commune et des activités associatives.



Notre commune se porte plutôt bien, l'effectif de l'école se maintient, la population aussi, nos commerçants, artisans, exploitants et tous les travailleurs, toujours courageux.

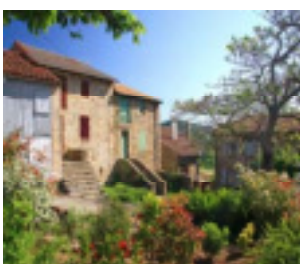
Merci de faire vivre le pays.

Notre communauté de communes fonctionne bien, ainsi en commun, nous pouvons faire face à des investissements importants, je pense à la gare et les ateliers de réparation du Mastrou qui devraient devenir opérationnels prochainement. Pour le tourisme, c'est une bonne nouvelle.



Des travaux de nettoyage du Doux et ses affluents sont prévus aussi. Prochainement vous serez conviés à une réunion d'information concernant votre complément d'adresse postale, nom de rue ou de voie. Un numéro sera attribué à chaque foyer, dans le souci d'être plus précis en GPS pour secours, livraisons, ou simple visiteur.

A toutes et à tous, je vous souhaite d'être optimiste en l'avenir, au nom de l'équipe municipale, nous vous souhaitons plein de bonnes choses, la santé, la paix etc...



Michel LASSARA

Maire

# Les principaux travaux communaux

## ↳ En 2011

### LE KIOSQUE

Début mai 2011, a été construit le kiosque à coté de la salle des fêtes. Cet espace couvert permet d'organiser diverses festivités à l'extérieur plus aisément.

Ce bâtiment d'une surface de 169m<sup>2</sup> a coûté la somme de 52 000 €, et nous avons obtenu une subvention du département de 10 000 €.

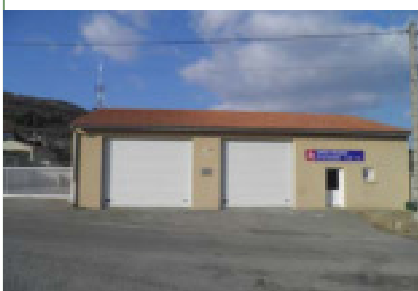


### TRAITEMENT DE L'EAU

Des pompes à chlore ont été installées sur les sources de Baubrettes et Cottêtes (Chanareilles) pour un meilleur traitement de l'eau et de façon plus homogène. Ces pompes fonctionnent à l'aide de batteries alimentées par des panneaux solaires.

Coût total de 13 200 € avec une aide du département de 5 280 €, ainsi que d'autres financements complémentaires qui sont en attente.

### CASERNE DES POMPIERS



Le 9 décembre 2011, a été inaugurée la nouvelle caserne des pompiers en présence de nombreux officiels. Ce bâtiment est beaucoup plus spacieux que l'ancienne caserne, ce qui améliore le confort.

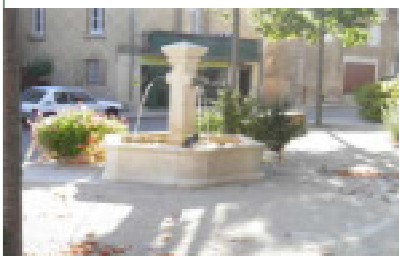
La commune a participé au financement à hauteur de 70 000 € soit environ 35% du coût total .L'ancien bâtiment, qui appartient à la commune, servira de local de stockage et de garage

### SALLE DES FETES

La moitié des tables ont été restaurées par l'entreprise Rochedieux pour un montant total de 1 700 €. L'isolation a été entièrement refaite par l'extérieur dans l'objectif de diminuer les coûts de chauffage . Cela a également permis de donner un coup de jeune au bâtiment. Le montant de cet investissement s'est élevé à 40 000 € avec une subvention de 8 000 € du département.



### FONTAINE



Un réaménagement de la fontaine au centre du village a eu lieu en début d'année avec des matériaux plus résistants aux intempéries.

## ↪ Travaux prévus en 2012

➤ Une étude est en cours dans l'objectif de parvenir à une numérotation de l'ensemble des maisons. Ce travail, qui a finalement pris plus de temps que prévu initialement, vise à améliorer les données GPS et la distribution du courrier.

➤ Relevage des eaux usées : concernant les fosses toutes eaux du pré du verre et du bourg, une étude est en cours pour acheminer les égouts à la station d'épuration.

Cette étude permettra d'établir la faisabilité du projet et de connaître son coût.

- Raccordement au réseau d'eau potable des hameaux de Saignol et Rochevrol
- Le remplacement des guirlandes de décoration pour les fêtes de fin d'année est envisagé.
- Restauration du mur de la cour de l'école

## L'eau potable



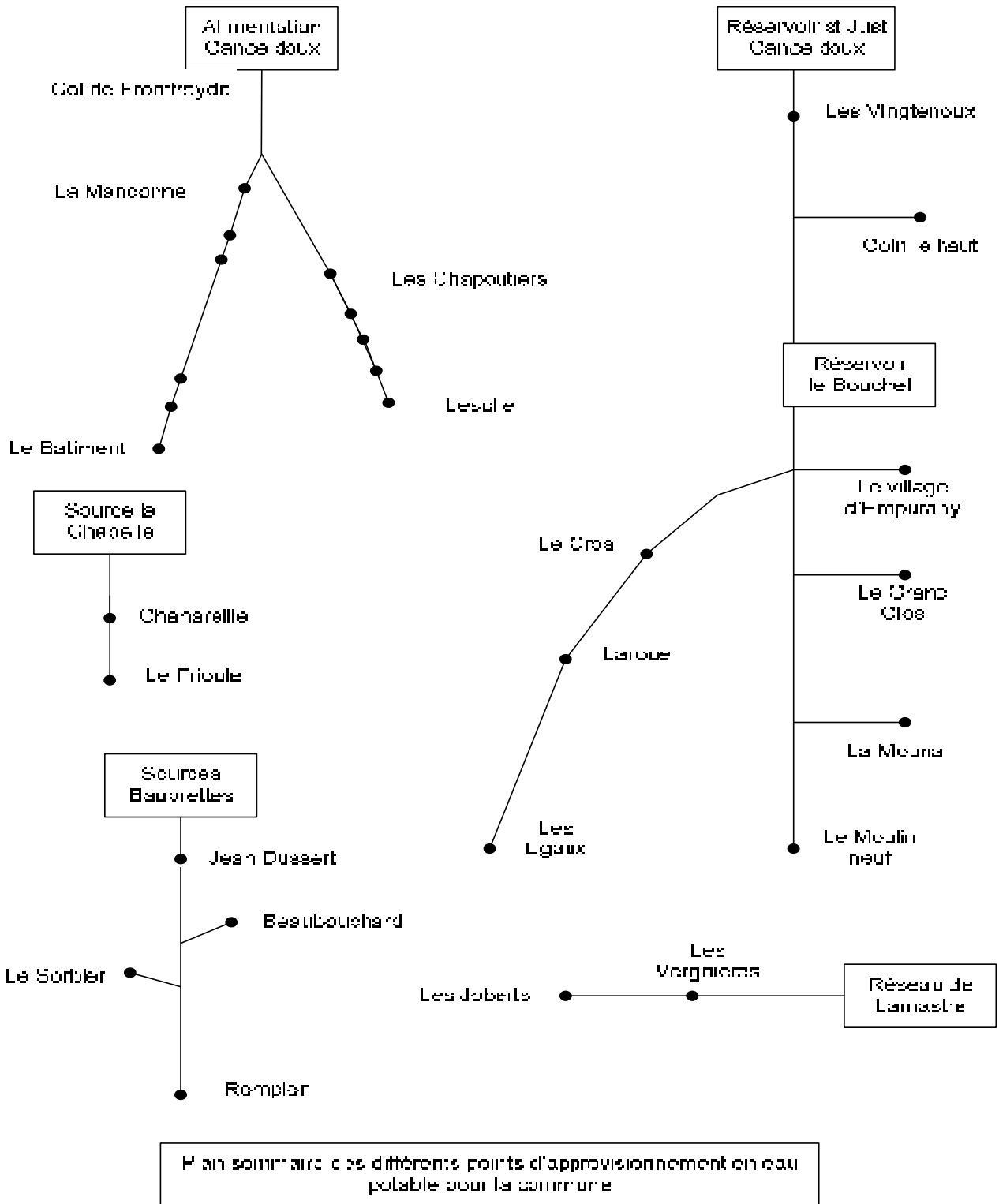
Depuis le début des années 1980, la commune exploite 2 sources et le réseau Cance Doux.

La gestion des réseaux est assurée grâce à la compétence des employés communaux : techniques et administratifs. Vous comprendrez la difficulté à faire face aux pannes imprévisibles : pannes de pompes ou rupture d'un réseau dans la campagne. Les fuites ne sont pas faciles à détecter.

Pour les abonnés qui ont du subir l'inconfort de ces pannes en 2011, nous vous demandons d'être indulgents.

Rappel : les compteurs d'eau sont propriétés de la commune, mais vous en êtes responsables, attention au gel !

Afin de régulariser la situation administrative de ces captages, une enquête publique va avoir lieu pour obtenir l'autorisation de prélèvements, de production et de distribution de l'eau et l'instauration de périmètres de protections de ces ouvrages.



### L'eau en quelques chiffres

Longueur du réseau : 50 kms environ

Nombre d'abonnés au 31 décembre 2011 : 392

Consommation d'eau facturée : 22 597 m<sup>3</sup>

# Les entreprises de la commune

En fin d'année 2011, nous avons eu le plaisir d'accueillir sur la commune Mme Catherine MALINGE qui a repris les locaux de la boucherie REBOULET pour y installer son laboratoire de transformation de viande de porcs ainsi que son magasin.

Ce bulletin municipal a été l'occasion de contacter les entreprises de la commune pour leur proposer de nous communiquer leurs coordonnées en vue de les insérer dans ces pages.

Nous vous présentons donc les entreprises qui ont répondu :

|   |   |   |
|---|---|---|
| <b>LES GASCONS DE MERICOU</b><br>Catherine MALINGE<br>Elevage et transformation de porcs plein air<br>Atelier de transformation et magasin : viande fraîche, terrines, pâtés croutes, grattons, saucissons, etc....<br>Le Village<br>Vendredi 8h à 12h15 et 14h à 17h<br>Samedi 15h30 à 18h<br>04.75.08.14.99 ou<br>06.84.46.22.17                  | <b>PROXI SERVICE</b><br>Ets David FELIX<br>Alimentation générale<br>Le Village<br>ouvert tous les jours de 8h15 à 12h15<br>plus mardi et vendredi de 15h30 à 18h30<br>04.75.06.70.73  | <b>BAR TABAC PRESSE</b><br>Raphaël EYNARD DURAND<br>Le Village<br>04.75.06.70.26<br>Ouvert tous les jours |
| <b>L'aTeLier des pOts RouGes</b><br>ChaRlotte MaRtin-ToMi<br>EMPURANY - Tournage et Modelage de Faiences rouges et blanches : pots fonctionnels ou...de compagnie.<br>stages ateliers pratiques<br>Atelier ouvert toute l'année horaires sur le site d'Ardèche en direct.<br><a href="mailto:ch.08@orange.fr">ch.08@orange.fr</a><br>04.75.06.74.63 | <b>SARL Au Jardin des Saveurs</b><br>Claire et Dominique<br>Boucard-Porru<br>04.75.07.61.36<br><a href="http://www.restaurant-saveurs.fr">www.restaurant-saveurs.fr</a><br><a href="mailto:aujardindesaveurs@orange.fr">aujardindesaveurs@orange.fr</a><br>Hôtel Restaurant Bar Plats à emporter<br>A partir du 8/04 ouvert tous les midis sauf le mercredi<br>Fermé la semaine du novembre au début avril sauf groupes, grandes tables |   |

|  |  |   |
|--|--|---|
| <p><b>SARL LESCOL</b><br/> <b>Jean-Marc MAISON</b><br/> Chambres d'hôtes<br/> stages de ressourcement et développement personnel<br/> Le Bourg<br/> 04.75.06.25.39<br/> <a href="http://www.lescoldusens.com">www.lescoldusens.com</a><br/> <a href="mailto:lescold@wanadoo.fr">lescold@wanadoo.fr</a><br/> 1er avril au 30octobre</p>         | <p><b>LE CROUZAT</b><br/> <b>Anne ALART</b><br/> Chambres d'hôtes<br/> 04.75.06.56.03<br/> <a href="http://www.lecrouzat.fr">www.lecrouzat.fr</a><br/> <a href="mailto:contact@lecrouzat.fr">contact@lecrouzat.fr</a></p>  | <p><b>GITE LOCATION</b><br/> <b>Denise ROCHEDY</b><br/> Monteil gite rural Ravette<br/> 04.75.06.52.91<br/> Mai à septembre</p>   |
| <p><b>TECHN'EAU</b><br/> <b>Jean-Jacques BOURRET</b><br/> Maintenance &amp; Rénovation de piscines et adoucisseurs d'eau<br/> Le Bourg<br/> 06.86.86.68.56<br/> Fax : 04.75.08.56.43</p>   | <p><b>MACONNERIE CARRELAGE</b><br/> Petits travaux<br/> <b>A.E Denis COMTE</b><br/> Le Bourg<br/> 06.11.65.80.63</p>   | <p><b>L'ATELIER DU CARRELAGE</b><br/> <b>Mathieu DECHAUME</b><br/> Artisan qualifié<br/> Pose de carrelage<br/> Taille de pierre<br/> L-D, Girardon<br/> <a href="mailto:tdp-c.07@hotmail.fr">tdp-c.07@hotmail.fr</a><br/> 06.61.95.99.25</p> |
| <p><b>Eric GIVAUDAN</b><br/> Travaux de charpente<br/> Isolation<br/> Lieu-dit Les Balayes Sud<br/> <a href="mailto:ericgivaudan@orange.fr">ericgivaudan@orange.fr</a><br/> 04.75.06.32.50</p>   | <p><b>SARL GUILHOT ZBIK</b></p>  <p>adresse mail :<br/> <a href="mailto:contact@gzconstruction.fr">contact@gzconstruction.fr</a><br/> site : <a href="http://www.gzconstruction.fr">www.gzconstruction.fr</a><br/> entreprise de maçonnerie (neuf et rénovation) , maitrise d'œuvre et bureau d'études</p> | <p><b>ELECTRICITE</b> : installation, entretien, dépannage, rénovation<br/> <b>AMENAGEMENT INTERIEUR</b> : peinture, carrelage, cloison, peinture...<br/> <b>Michel LEROY</b><br/> Artisan<br/> Le Pouyet<br/> Tél/fax : 04.75.07.64.34</p>   |
| <p><b>Thierry TALAS</b><br/> Maçonnerie traditionnelle<br/> Taille de pierres-Carrelage<br/> Le Faure<br/> Siège : Quartier Gardon 07410 Bozas<br/> Tél : 04.75.06.71.79<br/> <a href="mailto:entreprise.talas@gmail.com">entreprise.talas@gmail.com</a><br/> ouvert tous les jours<br/> qualification : Qualibat<br/> Label : Eco artisan</p> | <p>Cette liste n'est pas exhaustive. Si certaines entreprises n'avaient pas été contactées, nous nous en excusons. Si vous souhaitez nous faire parvenir vos informations pour le prochain bulletin municipal, vous pouvez nous contacter par mail : <a href="mailto:mairie.empurany@inforoutesardeche.fr">mairie.empurany@inforoutesardeche.fr</a>.</p>                                       |   |

# La vie de l'Ecole Publique

Nous sommes heureux d'accueillir cette année :

Marie ARDNER, directrice et enseignante dans la classe Maternelle CP

Yann CALVES, enseignant dans la classe des CE-CM

Céline CHIFFLET, employée par l'Amicale Laïque sur les périodes périscolaires de cantine et garderie

Fabienne CHALAMET qui poursuit ses fonctions d'aide maternelle.

Effectifs = 43

| TPS | PS | MS | GS | CP | CE1 | CE2 | CM1 | CM2 |
|-----|----|----|----|----|-----|-----|-----|-----|
| 3   | 6  | 3  | 6  | 3  | 5   | 3   | 9   | 5   |

2 bénévoles de l'association « Lire et Faire lire » viennent une fois tous les 15 jours (lundi matin pour les maternelles et vendredi après-midi pour les primaires). Prise en charge de la convention par la Mairie.

Le spectacle de Noël a eu lieu le dimanche 11 décembre à la salle des fêtes



*Les sorties cette année sont:*

- Du 17 novembre 2011 au 19 janvier: 8 séances au gymnase de Lamastre (maternelle: jeux d'opposition dans la salle des tatami, primaire: jeux collectifs dans la grande salle). Prise en charge des transports par la Mairie.
- Du 23 avril jusqu'au 24 juin: 6 séances à la piscine de Vernoux pour les élèves de GS à CM2. Prise en charge du transport et du bassin par la Mairie.
- Les élèves de maternelle-CP effectueront un voyage scolaire « Une journée au Petit Cirque » (26120 Chateaudouble) le jeudi 10 mai 2012. Le financement du voyage sera pris en charge par l'Amicale Laïque.
- Les élèves de CE et CM partiront en classe de découvertes à Saint Martin en Vercors (Drome) du 11 au 15 juin 2012. Ce projet est cofinancé par: la Mairie, le Conseil Général de l'Ardèche, l'Amicale Laïque, les parents.

## **L'AMICALE LAÏQUE DE L'ÉCOLE PUBLIQUE**

L'Amicale Laïque est une association dont font partie les parents des élèves de l'école publique d'Empurany.

Elle assure la gestion administrative de la cantine : facturation et paiement des repas à la société Coralys, sous la responsabilité de la municipalité. Cette année, le prix du repas est fixé à 3,40 €.

Elle emploie Céline CHIFFLET qui surveille les élèves avec Fabienne CHALAMET, employée municipale, de 11h30 à 13h30 et de 16h30 à 18h30 : garderie périscolaire financée par la municipalité et les parents qui utilisent ce service moyennant un tarif de 1 € de l'heure.

Rappelons qu'une garderie gratuite (coût pris en charge par la municipalité) est assurée le matin à partir de 7h30 par l'employée communale.

L'Amicale finance une partie des activités extra-scolaires, des voyages et classe de découvertes... Pour cela, elle organise des festivités dans l'année : Arbre de Noël et Kermesse, cette année, elle aura lieu le dimanche 27 mai.

En ce début d'année 2012, nous avons été profondément affectés par le décès de Nicole, maman de David (scolarisé à l'école de 1999 à 2008) et Angéline VAUX en classe de GS cette année. Nicole était très investie dans l'école et dans les activités de l'Amicale : elle nous avait apporté toutes ses compétences dans la gestion administrative du personnel. Elle a toujours donné beaucoup de son temps pour le bon fonctionnement des activités scolaires et périscolaires. Appréciée de tous, elle laisse un grand vide. A sa famille, nous adressons toute notre sympathie.

## **Les Sapeurs Pompiers**

LE CENTRE D'INTERVENTION ET DE SECOURS D'EMPURANY

Chef de centre : SERGENT GUILLOT Pascal

Adjoint : CAPORAL CHEF COSTET Gérard

Président de l'amicale : SAPEUR CAZET Stéphane

Cette année au 1er mars, les pompiers ont le plaisir d'incorporer deux nouvelles recrues :

- Mr Xavier Montet
- Mme Christine Duclos

Nominations en 2011 :

SERGENT : GUILLOT Pascal

CAPORAL : ZBIK François



**FAITS MARQUANTS EN 2011:** Situé dans un secteur d'intervention relativement diffus, permettant la jonction de la chaîne des secours entre les cantons de Lamastre, St Félicien et Tournon, le CIS d'Empurany a fait peau neuve, et s'est vu remettre les clés de la nouvelle caserne lors de l'inauguration le 9 décembre 2011 en présence de : M. BEROUD, directeur des services du cabinet du préfet de l'Ardèche, M. DUSSOPT, député de l'Ardèche, M. MANIFACIER, président du conseil d'administration du SDIS, M. VALLON, Conseiller Général du canton de Lamastre, M. LASSARA, Maire d'Empurany, Colonel AMADEI, directeur du SDIS de l'Ardèche, Commandant DOSDAT, chef du groupement Nord.



Ce nouvel outil de travail, bien plus spacieux et confortable, permettra à nos sapeurs pompiers de répondre plus efficacement aux interventions en constante augmentation depuis plusieurs années : 93 interventions en 2011, soit environ 2 par semaine, au regard de l'effectif, cela dénote la bonne motivation du personnel.

L'inauguration a également été l'occasion de célébrer la prise de commandement du CIS par le SERGENT GUILLOT Pascal, qui veille donc au bon fonctionnement des équipes de gardes et sur la mise en place du DISPOTEL depuis décembre dernier : nouveau système d'alarme qui permet de connaître les disponibilités de chaque sapeur.

## La parole aux associations

### *COMITE DES FETES*

L'année 2011 a été riche en rebondissements .....

· La première manifestation fut le **CARNAVAL**

Une première.....la date fixée n'a pu être respectée...Le décès de Riri nous a contraint à la repousser.

Monsieur FOUGOT bien connu en Ardèche en fut le fil conducteur.

Après plusieurs essais, il a été convenu de trouver ce fameux FOUGOT dans les plantations de cerisiers. Grâce à Michel, nous l'avons trouvé couché au sol en bordure de route. Il était bien vermoulu ...l'archétype de la grande famille VERMILLOT/ FOUGOT.

Il a été préparé, assemblé pour la parade : Une fois bien consolidé, monté sur la carriole de Christophe, bien arrimé, truffé de pétards, il avait déjà une sacrée allure (2 m de haut...de forte corpulence. une tête de l'emploi). il a été caressé et admiré.

Shirley a maquillé les enfants et certains adultes avant de partir.

La parade a fait un grand tour du village au son de l'accordéon et de l'harmonica : beaucoup de bruit, danse, chants... « Le cheval » ne s'est pas effrayé pour autant...tout le long du parcours, il a été caressé et admiré.

Nous nous sommes retrouvés au lieu d'exécution. Nous avons fait le procès de l'abominable Monsieur FOUGOT et l'avons condamné au bûcher : un immense tas de bois surmonté d'un grand trépiéd, avait été ramassé et empilé sur un terre-plein près de la salle des fêtes. Avec précaution des papas en bonne forme l'ont porté et attaché au pilori. Il a brûlé pendant une bonne heure.

Simone et Gérard nous avaient préparé des bugnes et des marrons chauds, offerts au public présent. Une buvette était ouverte sur la bascule. Les cendres de M. FOUGOT nous a permis de faire des grillades et poursuivre la fête tard dans la soirée.

Pour remercier Christophe nous avons pris l'initiative de restaurer sa carriole ...



· Puis la **SOIREE THEATRE DU 7 MAI 2011**

La soirée préparée par la commission théâtre, en particulier le regretté Henri Eynard-Durand, avait choisi une troupe drômoise de Chanos-Curson pour jouer la pièce "J'y suis, j'y reste" : 82 personnes, avec la participation de nombreux membres du comité des fêtes ont apprécié, d'après les bruits de couloir, le spectacle divertissant et dans l'ensemble comique....L'entracte, longue mais utile, a renforcé l'aspect convivial de la soirée.



· **Les RANDOS 2011**

**Randonnée de printemps**

Circuit balisé par Christiane, Denis et Nathalie : une belle balade un peu longue qui nous a emmenés du village jusqu'au dessus d'Arlebosc par Les Granges, Malgaray, Sacarry, La Vieille et qui a regroupé 25 marcheurs.

**Randonnée d'automne**

37 personnes étaient au départ de la randonnée. Un très beau parcours en direction de Lamastre. Les randonneurs retiennent l'attention de Ghislaine Dessemond et sa fille, Louison: une très belle table sur laquelle l'eau fraîche et les tomates-cerises les attendaient.

Seul bémol, la pluie qui s'est invitée en chemin...



· **La FETE DE LA CERISE DE LA TERRE ET DU FEU 25 et 26 juin 2011**

Comme l'année précédente, le soleil, la joie et la bonne humeur ont été au rendez vous même s'il y a eu moins de monde.

Les visiteurs ont pu se promener entre les divers exposants (producteurs et artisans) et participer aux animations : Construction du four éphémère; Spectacles avec le groupe de country de Vernoux, « la Compagnie à Galoches », Vivien le jongleur, Carla la danseuse orientale ; mur d'escalade ; Jeux traditionnels ; Atelier maquillage, balade poneys ; Exposition de photos sur le thème du feu Exposition d'objets anciens liés à la fabrique de faux et faucilles le siècle dernier à Empurany. Exposition de minéraux et fossiles ; Jeu du cracher de noyau.

Le soir après la mise à feu du four éphémère, l'Apéro musical animé par la Batucada fut suivi d'un repas nocturne, de Jérémy le cracheur de feu puis d'un Bal folk avec le groupe de musique Hydromel.

Et Dimanche a eu lieu le vide grenier.

## Le CONCERT HARPE ET VIOLON 29 juillet 2011 en l'église d'Empurany

Ce concert est né de rencontres.

Rencontre de Béatrice Guillermin avec le village qui lui a ouvert ses portes pour organiser un stage de harpe ; avec le maire Michel Lassara qui a déniché autant de lieux de répétition que de stagiaires ; avec Dominique et Claire du Jardin des Saveurs qui fournissent le gîte et le couvert, avec certains habitants qui ont ouvert leur porte .....

Pour remercier tout le village, Béatrice a offert un concert en duo avec Frédéric Moreau violoniste.

Ils ont donné aux œuvres de Bach, Saint Saëns, Fauré, Debussy ...

150 personnes étaient là pour partager avec eux ce moment : des amateurs de musique classique mais aussi des néophytes .... Une soirée, où tout le monde est reparti avec des étoiles plein les yeux et des notes plein le cœur.

## Et enfin le Week-end SOLIDAIRE POUR LE 25ème TELETHON A EMPURANY les 3 et 4 /12/ 2011

Le samedi 3 décembre 2011, la paëlla fut délicieuse et le ventre bien plein, les participants se sont adonnés aux joies de la danse avec l'animation SLIMER...Il y en eu pour tous les âges et tous les goûts.

Vu que cette manifestation était pour le Téléthon, la vaisselle a été prêtée gracieusement par l'Association Pollen de Noziere et comité des fêtes de St Basile

Dimanche 4 décembre 2011 après-midi, malgré une courte nuit, les habitants d'Empurany se sont rassemblés pour continuer la fête. Gilbert Chazot et ses coéquipiers (association de stock car de Colombier le Vieux), grâce au temps, ont fait une superbe démonstration: de main de maître, ils ont pu réaliser de nombreux tonneaux et s'amuser autant que les spectateurs.

Les sapeurs pompiers ont expliqué le déroulement d'une intervention (accident de la route), et l'utilisation d'un défibrillateur.

Les dons (86.75€ en espèces et 170 € en cheque) ont été déposés dans une magnifique urne réalisée par les enfants de la classe maternelle. A ceux-ci, se sont rajoutés les bénéfices de la buvette et des repas (1 119.03 €). Soit un total de 1 375.78 €

Même, si cela semble qu'une petite participation à l'édifice du Téléthon, ce fut un week-end ensoleillé d'amitié et de solidarité.

Nous voudrions profiter du bulletin municipal pour exprimer tout ce que cette année a apporté surtout sur le plan humain. Nous avons une pensée pour Henry et Joël qui nous ont quittés et bien sûr Elie qui a fait, comme tout le monde se rappellera longtemps, son show à notre fête de la Cerise.



Nous remercions pour leur disponibilité et leur aide tous les bénévoles du Comité des Fêtes, la mairie ainsi que les personnes extérieures à l'association telles que Thierry Talas, Pascal Vaux, Denis Comte, Joël Régal, Georges et Jean-Paul, nos pompiers et nos producteurs de cerises qui nous prêtent mains fortes quand nous leur demandons. Ainsi que Shirley avec son sourire, sa patience et ses magnifiques maquillages ; Patrick pour nous avoir fait un site sur la Fête de la Cerise ; Monsieur Deschaumes pour sa participation au carnaval avec sa charrette ; Monsieur et Madame Butaud pour le prêt de leurs outils anciens ; Madame Nayrol pour les expositions photos ; Robert Eynard et son accordéon.

Nous incitons tous les habitants d'Empurany à venir nous rejoindre de façon continue ou ponctuelle et faire en sorte que notre association soit encore plus au service de tout le village

Vous trouverez notre programme 2012 en dernière page de ce bulletin.



### *Nouvelles de l'ADAPEI section Doux-Eyrieux et de son établissement d'Empurany, l'ESAT et SAVS.*

Président ADAPEI section Doux-Eyrieux : Bernard ROULET, Lotissement La Grange à Désaignes se tient à la disposition des personnes intéressées pour devenir membre de l'association.

Tel : 04 75 06 64 48

**Infos** : Départ de Delphine ANTERION du SAVS, remplacée par Mr Jean-claude VERDONK, complétant l'équipe d'Aymeric et Fabienne.

#### Établissement et Service d'Aide par le Travail

**Effectifs de l'établissement** : En 2011, deux usagers ont renforcé l'équipe, bienvenu à Stéphane et Lorella, ce qui monte l'effectif à 18 usagers pour 16.5 ETP.

#### Actions faites sur la commune :

Participation à la fête de la cerise

Portes Ouvertes à l'ESAT d'Empurany : 112 participants

Dans le cadre du soutien extraprofessionnel « bricolage, jardinage », nous sommes à la recherche de plants de fraisiers, framboisiers...

Pour plus d'informations, ESAT d'EMPURANY, Cros de Billon 07270 EMPURANY,

Tel.: 04 75 06 47 29 ou Mail : [esat.hautvivarais@orange.fr](mailto:esat.hautvivarais@orange.fr).

### **Le Service d'Accompagnement à la Vie Sociale (S.A.V.S) de l'ADAPEI de l'Ardèche**

#### **Qu'est ce que le SAVS ?**

Il s'agit d'un service qui apporte une aide humaine, où des éducateurs rendent visite à des adultes ayant un logement autonome, rencontrant quelques difficultés dans leur vie quotidienne et désireuse d'être aidé. Le SAVS suit des personnes atteintes d'handicap (ne travaillant pas, retraités, des travailleurs ESAT) Sur le site d'Empurany, le SAVS accompagne 6 personnes.

#### **A quoi cela sert ?**

Si vous rencontrez des difficultés et que vous souhaitez être aidés, des éducateurs peuvent vous accompagner pour :

Faire les papiers (courrier, feuille d'impôts, arrêts de travail...),

Gérer au mieux votre budget (conseil),

Vous conseiller dans les achats d'alimentation ou autres (habillement, mobilier...),

Entretenir votre logement (conseil d'aménagement...),

Aide pour trouver un appartement,  
L'élaboration de menus et la confection occasionnelle de repas,  
Mieux vous repérer, aller d'un endroit à un autre en utilisant les transports en communs,  
L'organisation de vos temps libres (choix d'activités, sorties...),  
Organiser et réserver les vacances,  
Le suivi de votre santé et cibler les personnes à qui vous adresser (aide à la prise de rendez vous et accompagnement si besoin),  
Parler et essayer de calmer vos inquiétudes, vous écouter, de trouver ensemble des réponses à vos soucis.

Vous pouvez être accompagnés sur un ou plusieurs domaines.

**L'éducateur ne fait pas à votre place mais vous montre comment faire et vous aide à le faire par vous-même.**

#### **Comment cela se passe ?**

Les éducateurs vous rencontrent à votre domicile ou à l'extérieur : lieux de rendez vous divers (local SAVS, bureau, magasins...)

**Les rendez vous se fixent ensemble. Il est important de les respecter sinon le projet ne peut progresser.**

#### **Comment faire une demande ?**

Vous devez solliciter une rencontre avec le chef de service pour une présentation du SAVS et échanger autour de vos attentes.

Si vous êtes intéressés, vous devez écrire un courrier précisant votre demande de suivi SAVS et vos souhaits (il faut avoir une notification MDPH avec un suivi SAVS)

*N'hésitez pas à nous contacter au **04.75.69.26.43***

### ***Association de chasse***

Nous effectuons une matinée boudin le 1er dimanche de mars sur la place du village, afin de permettre aux personnes de la commune de se retrouver et, ainsi, clôturer la saison de chasse.

Notre siège est à la Mairie où toute correspondance peut être laissée.

## *Club des Aînés Ruraux « Amitié et Loisirs »*

### **2011**

Une année riche en événements, bien remplie...  
Nous avons poursuivi dans la dynamique de Secteur enclenchée en 2010 :

Le 30 août à Empurany , **2ème pique-nique géant**.  
Nous étions plus de 300 autour des 4 chaudières à préparer puis déguster les 10 jambons au foin....une journée mémorable ! La sono vous a rendu l'écho paraît-il.

Nous étions une quarantaine à faire le **1er voyage touristique du secteur** dans le Périgord...Rocamadour fut notre point de chute ...Certains se rappelleront le bus coincé sous le tunnel... quelle arrivée !

Et que dire de notre **sortie gastronomique au Mézenc** début juin....  
qu'il était bon le « fin gras » malgré la neige et le vent... SVP !



### **2012**

**1er mercredi de mai** (2mai) nous fêterons comme il se doit **les 30 ans du club**.. nous avons lancé les invitations....

Nous ferons mémoire, nous témoignerons dans la joie et la bonne humeur, heureux d'être ensemble.

**Le 21 mars 2ème tournoi de coinche du secteur** à Gilhoc ...si cela vous tente faites nous le savoir.

**Le 30 août 3ème pique nique géant à Gilhoc**...Qu'allons nous préparer?

Ce sera décidé prochainement. En tout cas, tout le monde y mettra du sien.

**Du 24 au 28 avril 2ème voyage touristique sur la Cote d'Azur**...

Nous avons découvert l'ANCV qui nous permet de faire ce voyage au moindre coût.

Si vous désirez bénéficier de ces avantages prendre contact avec un membre du bureau...nous aurons plaisir à vous renseigner.

Nous avons à cœur de participer à la vie de notre village..Nous nous impliquons autant que peu se faire avec le Comité des Fêtes...

Venez donc voir ce qui se passe au Club Amitié et Loisirs...

Au plaisir de se rencontrer.

Pour le Club Jean-Claude ELVIRA

## *Association La Pendiàs Association Nature Nord Ardèche*

Quoi de mieux que de profiter de l'écrin de verdure de la vallée du Doux pour vous parler de nature !  
Ce coin de paradis est un terrain de jeu idéal pour partir à la découverte de la faune, de la flore et des milieux naturels.

Depuis 2004, l'association La Pendiàs propose de nombreuses activités pour petits et grands : sorties nature, stages enfants, animations scolaires et extrascolaires, randonnées accompagnées...

A partir de cette année, l'association proposera des ateliers « écolonomiques » pour apprendre ou réapprendre à faire ses propres produits à base de produits naturels.

L'association anime également un club nature, pour les enfants de 6 à 12 ans. Le club nature est une véritable école de la nature, ouverte à tous, où se côtoient la soif d'apprendre et l'envie de s'amuser. Ainsi, **un samedi après midi par mois**, les naturalistes en herbe apprennent à découvrir les richesses de la nature et entreprennent mille actions pour la protéger près de chez eux.

Pour plus de renseignements, n'hésitez pas à nous contacter :

Association La Pendiàs - Chabrand à Empurany

Tél : 06.88.47.12.57 - Mail : [association.lapendias@laposte.net](mailto:association.lapendias@laposte.net)

<http://perso.orange.fr/lapendias/>

<http://www.facebook.com/AssociationLaPendias>

### **Prochaines animations à Empurany**

Samedi 12 mai 2012 : Fête de la nature de 14h à 16h

Animations nature tous les mardis et jeudis après-midi du 10 juillet au 09 août 2012.

23 mars 2013 : 10<sup>o</sup> nuit de la chouette de 19h30 à 22 h

### *Le Foyer des Jeunes d'Empurany*



Il regroupe environ une quinzaine de membres, âgés de 14 à 25 ans. L'année 2012 s'annonce « période de réouverture » pour le Foyer. En effet grâce à l'intérêt des nouveaux « jeunes » de la commune qui souhaitent s'investir et disposer d'un local, nous pouvons dire que le foyer vivra un « renouveau ».

Le Foyer des Jeunes permet de se retrouver au sein d'un local avec télé, jeux, console ..... afin de passer des moments avec ses copains.

En ce qui concerne les activités : un concours de pétanque est prévu au mois de juin et un repas dansant aura lieu courant automne/hiver.

Afin de rendre le foyer plus agréable et lui donner une nouvelle jeunesse une journée « Remise à neuf » est prévue le Samedi 21 Avril à partir de 10h suivi d'un repas à midi pour les membres présents.

Si des jeunes pas encore adhérents souhaitent venir ils sont les bienvenus !!!!!!!!!!! Des activités divertissantes seront également prévues (sorties au ski, ciné, laser game ..... à voir).

Nous espérons compter de plus en plus de jeunes au sein du foyer !!!!!

**Contact : [foyerdesjeunesempurany@hotmail.fr](mailto:foyerdesjeunesempurany@hotmail.fr)**

# Le CCAS

Autrefois, appelé Bureau d'aide sociale, il a pris le nom de Centre Communal d'Action Sociale depuis le 6 janvier 1986.

Il existe à l'échelon local et sa compétence s'exerce uniquement sur le seul territoire de la commune.

Le bureau se compose de :

- Le Maire de La commune,
- Quelques membres du Conseil Municipal,
- Quelques personnes résidant sur la commune.



Le CCAS dispose d'un budget autonome avec les fonds de la commune.

Il permet d'organiser un repas de fin d'année pour les personnes de 69 ans et plus. Des colis sont distribués aux personnes qui ne peuvent pas se déplacer.

Les enfants de l'école publique bénéficient de quelques friandises qui leur sont distribuées le jour du spectacle de Noël

## Quelques informations pratiques



### *Se rendre au marché hebdomadaire de Lamastre*

Il vous est possible de vous rendre à Lamastre chaque mardi matin aux horaires de la ligne régulière : Annonay-Lamastre (Horaire de départ d'Empurany : 8h55)

Pour le retour, il se fait au départ de Lamastre devant l'agence du Crédit Agricole à 11h30. La commune participe financièrement au coût de ce transport conjointement avec la commune d'Arlebosc.

Il vous sera demandé 1,80 € pour un aller simple.

### *Rappel concernant le stationnement*

Il est interdit de garer son véhicule sur les trottoirs.

Extrait de l'article R. 417-10 du code de la Route :

1. « Tout véhicule à l'arrêt ou en stationnement doit être placé de manière à gêner le moins possible la circulation,
2. Est considéré comme gênant la circulation publique, l'arrêt ou le stationnement d'un véhicule :  
- sur les voies vertes, les trottoirs, les passages ou accotements réservés à la circulation des piétons »



Faisons donc preuve d'un peu de civisme en libérant les trottoirs et en les laissant libre pour la circulation des piétons et plus particulièrement aux enfants de l'école qui se rendent quotidiennement à la cantine en traversant tout le village, aux parents avec des poussettes, aux personnes handicapées...

Un grand parking avec des places marquées au sol est disponible sur la place du village : utilisons le! De plus, nous vous rappelons que, pour votre santé, il est recommandé de pratiquer une activité physique régulière dont la marche quotidienne fait partie....

### ***Diagnostic accessibilité de la voirie et des espaces publics***

Arès visite d'un représentant de la Direction Départementale des Territoires dans le village, beaucoup de modifications sont à prévoir pour laisser les trottoirs libres pour la sécurité de tous.



Des panneaux de signalisation ont été déplacés.

Des barrières et des plots (face à l'ancienne cure et l'épicerie...) vont être posés pour laisser les trottoirs au passage des piétons.

Des mises aux normes pour l'accessibilité des personnes handicapées seront aussi à prévoir.

### ***TRI SELECTIF ET ENCOMBRANTS***



Il est rappelé qu'il est interdit de mettre des pneus et autres encombrants dans la benne à ordures. Cette benne sert uniquement aux ordures ménagères.

Les encombrants doivent être transportés à la déchetterie de Lamastre.

**A BON ENTENDEUR**

Prochainement, la benne va être remplacée par des containers.

### ***TERRAINS POUR ACTIVITE COMMERCIALE OU ARTISANALE***

Des parcelles de terrains, près de la salle polyvalente, sont disponibles à la vente pour toute activité commerciale ou artisanale. N'hésitez à vous renseigner en Mairie

Tél : 04 75 06 70 64, Mail : [mairie.empurany@inforoutes-ardeche.fr](mailto:mairie.empurany@inforoutes-ardeche.fr) et à le faire savoir.

### ***AGENCE POSTALE***

Ouverture : lundi jeudi vendredi de 13h30 à 16h30

Mardi mercredi de 9h à 12h

Tél : 04 75 06 76 60

### ***SECRETARIAT DE MAIRIE***

Ouverture du mardi au vendredi de 9h à 16h30

Suite à la mise en place de l'adressage postale, les habitants (résidences principales et secondaires) sont conviés à une réunion publique le **mardi 22 mai à 20h** à la salle polyvalente.

## **NOUVEAUX TARIFS DE LOCATION DE LA SALLE POLYVANTE APPLICABLES A COMPTER DU 1/01/2012**

| <b>ASSOCIATIONS LOCALES OU PARTICULIERS RESIDANT EMPURANY</b> |           |
|---|-----------|
| Assemblée Générale  | Gratuit   |
| Lotos- Concours de belote- Manifestations à but lucratif      | 202 . 00€ |
| Bals  | 237 . 00€ |
| Réunions de famille - Autres                                  | 180 . 00€ |
| Mariage   | 250 . 00€ |
| <b>ASSOCIATIONS OU PARTICULIERS ETRANGERS A LA COMMUNE</b>    |           |
| Lotos- Concours de belote- Manifestation à but lucratif       | 320 . 00€ |
| Bals  | 430 . 00€ |
| Réunions de famille - Autres                                  | 280 . 00€ |
| Mariage   | 350 . 00€ |
| <b>CAUTION</b>  | 305 . 00€ |

Il est précisé que chaque association locale bénéficiera d'une location gratuite par an.

### **VIDEO PROJECTEUR**



Récemment, la Mairie a fait l'acquisition d'un vidéoprojecteur. Il peut être emprunté gracieusement par toutes les associations de la commune pour toute manifestation, animation, soirée...

Un chèque de caution d'un montant de 250 € sera demandé à l'association au moment de l'emprunt. La mise à disposition de ce matériel est d'un délai maximum d'une semaine consécutive.

### **ARRIVEE DE LA FIBRE OPTIQUE A EMPURANY**

Depuis le lundi 5 mars 2012, d'importants travaux ont débuté afin de mettre en place un réseau de fibre optique reliant la commune d'Empurany au réseau local de Lamastre. Ils ont pu occasionner ponctuellement des perturbations dans la circulation.

En bordure de route, une tranchée d'une dizaine de centimètres de large et d'une quarantaine de centimètres de profondeur est creusée pour enfouir les câbles destinés à recevoir la fibre optique. La tranchée est ensuite rebouchée par du béton.

Cette opération de câblage en fibre optique permettra aux habitants de la commune d'Empurany de pouvoir bénéficier des offres internet haut débit proposées par les différents fournisseurs d'accès. La fibre optique est un support permettant de transporter de grandes quantités de données. Elle permet d'acheminer l'information à une vitesse nettement supérieure à ce que permet la technologie Adsl.

# ETAT CIVIL 2011

## NAISSANCES

|                 |            |
|-----------------|------------|
| MORFIN Loan     | 18/02/2011 |
| MINODIER Nathan | 16/08/2011 |
| ZBIK Axel       | 21/12/2011 |
| D'ANGELO Enzo   | 25/12/2011 |

## MARIAGES

|  |            |
|--|------------|
| COULAUD Gaétan et MOREAU Marie         | 16/07/2011 |
| MAGNIN Yohann et CHANTIER Laétitia     | 20/08/2011 |
| DESGACHES Johnny et CHEYNEL Laurence   | 03/09/2011 |
| GARNIER Guillaume et GILORMINI Marion  | 17/09/2011 |
| BEAUNE Jean-Michel et DEMOURA Jennifer | 15/10/2011 |

## DECES

|                                   |            |
|-----------------------------------|------------|
| VALETTE Paulette veuve ROUVEURE   | 08/01/2011 |
| EYNARD -DURAND Henri              | 03/03/2011 |
| THURY Rolande                     | 16/05/2011 |
| ASTA-VOLA Joel                    | 27/05/2011 |
| COMTE Eugène                      | 21/07/2011 |
| SALIQUE Elie                      | 22/09/2011 |
| THIBAUDIER Germaine veuve BOVE    | 21/10/2011 |
| DUMOULIN Marguerite epse CHANTIER | 14/11/2011 |

# Calendrier des animations et fêtes 2012

## Empurany

|           |  |   |  |
|-----------|--|---|--|
| JANVIER   | Samedi 14 et Dimanche 15   | Rassemblement d'amateurs de motos anciennes   | Association AMADA Saint Marcel Les Valence   |
| FEVRIER   | Mercredi 1er   | Soirée Théâtrale « Le Cabaret Subliminal  | Office Culturel de Lamastre et Comité des Fêtes d'Empurany   |
| MARS      | Dimanche 4<br>Samedi 10  | Matinée Boudin<br>Carnaval  | Association de Chasse<br>Comité des Fêtes  |
| AVRIL     | Samedi 7<br>Samedi 14<br>Samedi 21   | Bal Folk à la salle polyvalente<br>Randonnée de Printemps 14h Place de l'Eglise<br>Remise à neuf du foyer des jeunes  | MRJC D'Annonay<br>Comité des Fêtes<br>Foyer des Jeunes   |
| MAI       | Samedi 12<br>Dimanche 27   | Fête de la nature 14h à 16h<br>Méchoui Kermesse à partir de 11h30   | La Pendiàs<br>Amicale Laïque Ecole Publique  |
| JUIN      | Vendredi 1er et Samedi 2<br>Vendredi 22<br>Date à définir                                | Gala de Danse en soirée à la salle polyvalente<br>Echange Musical et entre génération à 18h à la salle polyvalente<br>Concours de Pétanque                                      | Planète Jeunes Le Crestet<br>Ecole de Musique Lamastre, Club des Aînés Ruraux et Ecole Publique d'Empurany<br>Foyer des Jeunes |
| JUILLET   | Tous les mardis et jeudis du 10/07 au 9/08<br>Dimanche 1er<br>Vendredi 27<br>Dimanche 29 | Animations nature<br>Fête de la cerise, de la terre et du feu dès le matin village<br>Concert de harpe par Béatrice Guillermain à l'Eglise 20H30<br>Concours de pétanque à 14 h | La Pendiàs<br>Comité des Fêtes<br>Comité des Fêtes<br>Club des Aînés Ruraux  |
| AOUT      |  |   |  |
| SEPTEMBRE | Samedi 15  | Randonnée d'Automne 14h Place de l'Eglise   | Comité des Fêtes   |
| OCTOBRE   |  |   |  |
| NOVEMBRE  | Dimanche 18<br>Dimanche 25   | Thé Dansant à 14h30<br>Repas du CCAS à la Salle Polyvalente   | Club des Aînés Ruraux<br>CCAS  |
| DECEMBRE  | Samedi 8<br>Dimanche 16  | Téléthon<br>Spectacle de Noël   | Comité des Fêtes<br>Amicale Laïque d'Empurany  |